

ICOONPROJECT SIERTEELT

Welke milieuwinst valt binnen de sierteelt te behalen met de inzet van meerdere malen te gebruiken plastic planten trays versus single use trays?

Doel: verduurzaming van de sierteeltsector door het zichtbaar verminderen van de plastic footprint. Hierdoor krijgt het imago van de sector onder consumenten in Nederland én het buitenland een belangrijke positieve impuls.

AANLEIDING



In januari startte de Plastic Soup Foundation in alle stilte een nieuwe campagne om aan te tonen dat circulaire business cases snel kunnen resulteren in geïntegreerde winst; zowel financieel als sociaal en ecologisch. Gekozen werd voor de sierteeltsector, omdat hier uitzonderlijk veel single use plastic in omgaat. Vervolgens is de focus gelegd op single use trays voor potplanten, omdat deze de hele keten doorlopen: van kweker tot consument. De vergelijking met het transport van snijbloemen ligt daarbij voor de hand. Deze worden al jaren vervoerd in meerdere malen te gebruiken emmers met een retourpremie. Waarom wordt dit nog niet gedaan bij (pot)planten?

Maria Westerbos, directeur van de Plastic Soup Foundation: *“Misschien kunnen we het plastic dat nu al in de oceanen drijft niet meer opruimen. Maar we kunnen wel proberen te voorkomen dat het nog meer wordt. Door single use trays te weigeren, door te recyclen, door te innoveren. Geef consumenten en de retail concrete deeloplossingen waar ze bij aan kunnen haken. Geef kwekers en de veiling een ‘story’ (icoonproject) als versneller van impact en innovatie. Hoe je dat kunt doen, laten we met deze campagne zien.”*

Contact: **Harmen Spek** - Projectleider Verduurzaming Sierteelt
harmen@plasticsoupfoundation.org

EEN SLECHT VERHAAL: DE SINGLE USE TRAY

De eenmalige trays die gebruikt worden binnen de sierteeltsector zijn een bad story op zich; de klant (of tussenhandel) bepaalt vaak welke tray er door de kweker gebruikt wordt. De keuze is enorm; meer dan 80 verschillende types met variaties in potgatmaat, kleur, potafstand en trayformaat zijn door het keurmerk Normpack®, onderdeel van FloraHolland, gecertificeerd en te bestellen bij diverse leveranciers. Normpack vermeldt op haar website dat er op jaarbasis 180 miljoen stuks eenmalige NormPack® trays worden geproduceerd door ongeveer zes toeleveranciers. Certificering van de trays gaat onder invloed van de handel gestaag door en per jaar komen er steeds weer nieuwe modellen op de markt waardoor de diversiteit blijft toenemen. Deze diversiteit komt vooral tot uitdrukking in de laatste fase van het gebruik van de tray, als het afval is geworden. Veel verschillende kleuren en maten belanden allemaal op één stapel die als afvalstroom nauwelijks nestbaar, en daardoor erg volumineus is.

Een kleine opsomming over aantallen en volumes

De productie van 180 miljoen single use plastic trays per jaar betekent:

- 3000 volle vrachtwagentrailers met plastic
- minimaal 23 miljoen kilo plastic
- een kostenplaatje van 60 miljoen euro

Gebaseerd op een gemiddelde van 127 gr per tray - op basis van Gewichtentabel-veilingfust [1].



Een plastic Normpack-tray kost gemiddeld €0,32 per stuk. Deze prijs wordt direct doorberekend via de handelaar aan de retailer, waarbij de handelaar nog een extra winstmarge heft. De retailer betaalt uiteindelijk dus meer voor een tray dan de werkelijke kosten en belast dit op zijn beurt door aan de eindgebruiker of consument. Een percentage van deze trays vindt zijn weg vervolgens ook echt naar de consument, maar meestal zijn het vooral de buitenlandse retailers die blijven zitten met grote hoeveelheden plastic afval. Het aanbieden- of verwerken van dit afval is veelal niet gratis en vormt wederom een extra kostenpost.

Inmiddels probeert Normpack duurzamer te worden. Op de website [2] staat het volgende te lezen:

*Normpack® trays zijn duurzaam en recyclebaar. De trays zijn “Designed for Recycling”.
De trays worden alleen van het materiaal polystyreen gemaakt, dit maakt recycling goed mogelijk.
De trays worden na gebruik op grote schaal ingezameld. Het materiaal wordt vervolgens weer gebruikt als grondstof voor nieuwe trays.*

Uit onderzoek van de Plastic Soup Foundation blijkt echter, dat deze duurzame intenties beperkt blijven tot Nederland. Maar liefst 90% van de potplanten wordt geëxporteerd en het terughalen van de trays uit het buitenland is nauwelijks haalbaar. De trays worden doorverkocht aan andere landen, belanden bij kleine ondernemingen of bij de consument zelf; inzameling via de veiling is dan niet meer aan de orde. Logisch: de transportkosten zijn te hoog om het plastic afval terug te brengen naar de Nederlandse veiling en de beloning is te gering: gemiddeld € 0,14 cent per kilo.

Eenmalige trays zijn zo geproduceerd, dat ze daadwerkelijk slechts eenmalig te gebruiken zijn. Ze zijn dun en licht; hierdoor is de kans op beschadiging groot waardoor vroegtijdig materiaalverlies optreedt.



Bovendien kan polystyreen (code 6) als plasticsoort beter vermeden worden vanwege mogelijk lekken van styrene [3]. Verder worden er vlamvertragers in PS verwerkt, die schadelijk zijn voor het milieu en de gezondheid [4]. Bij verbranding van polystyreen vormen deze brandvertragers giftige dioxines. Het is dus niet wenselijk om PS te gebruiken.

Export van plastic wegwerp verpakkingen naar het buitenland

Wanneer we op de website van FloraHolland kijken naar de ‘Afvalbeheer bijdrage Verpakkingen - Regeling Bloemen en Planten’ [5], valt op dat er voor de export naar het buitenland een volledige vrijstelling is op de afvalbijdrage. Dit is logisch, omdat de exportdrempel niet te hoog mag zijn. De keerzijde is, dat we plastic verpakkingen verkopen aan onze buurlanden die op hun beurt zelf de kosten moeten dragen om deze miljoenen kilo’s plastic afval te verwerken.

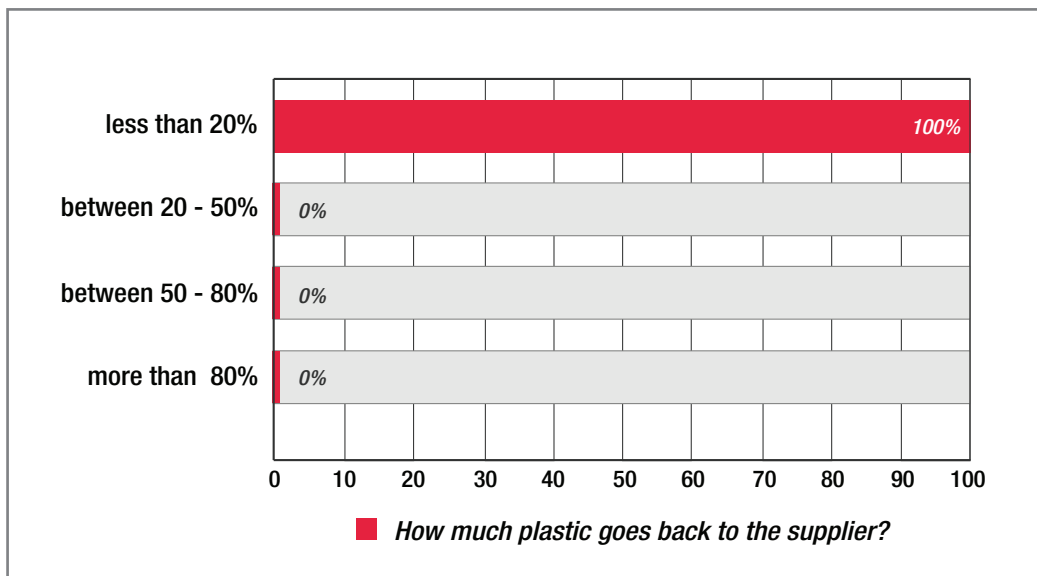
De verhandeling van plastic verpakking- of transportproducten naar bijvoorbeeld Duitsland is ‘gereguleerd’ op basis van eigen initiatief, zoals te lezen valt in het ‘Overview of the German Packaging Ordinance’ [6] van de Duitse Kamer van Koophandel:

“The general rule for all such commercial packaging is that the supplier of the packaged merchandise is required to take back the empty packaging. For pragmatic reasons, however, the Ordinance expressly allows participating companies to make different arrangements, e.g. for the customer to arrange disposal itself and for the supplier to compensate the customer for this disposal, or for the engagement of an external service provider.

An example: if fruit is supplied to a wholesaler in large crates, those crates are generally b2b packages, since the wholesaler then packs the fruit into new, smaller b2c packaging units, in which the merchandise is sold to private end consumers. Cross-border recovery and disposal obligations do not exist.”

De laatste zin geeft aan dat er geen strikte regelgeving bestaat in Duitsland en dat verhandeling van verpakkingen naar eigen inzicht mag worden ingericht tussen leverancier en afnemer.

Uit een survey^A die door de Plastic Soup Foundation is uitgevoerd onder een aantal grote afnemers in Duitsland, blijkt dat de terugname van de *single-use tray* door de Nederlandse leveranciers sporadisch voorkomt en dat de afnemers zelf voor de afvoer of verwerking zorg moeten dragen; 'The general rule' gaat hier duidelijk niet op.



^A Uitgevoerd door Plastic Soup Foundation bij grote buitenlandse afnemers van planten. Minder dan 20% van het plastic afval gaat terug naar Nederland bij een gemiddelde import van 100.000 kg plastic per bedrijf.



Inzameling van plastic op de veiling van Flora Holland in Aalsmeer

BENADERING VANUIT DE AFVALHIËRARCHIE

Ladder van Lansink

De 'Ladder van Lansink' is een standaard op het gebied van afvalbeheer. De standaard is genoemd naar de Nederlandse politicus Ad Lansink, die in 1979 in de Tweede Kamer een motie voor deze werkwijze indiende. Internationaal wordt het algemene principe achter de Ladder van Lansink vaak aangeduid met de term 'afvalhiërarchie'.

Het afvalbeleid is erop gericht prioriteit te geven aan de meest milieuvriendelijke verwerkingswijzen. Deze staan bovenaan de ladder. Het beleid van de overheid moet erop gericht zijn zo veel mogelijk afval de Ladder van Lansink te laten 'beklimmen'. In de praktijk betekent dit dat er altijd zal worden gekeken of een bepaalde stap gerealiseerd kan worden. Pas indien dit niet het geval is zal een volgende, lagere stap in aanmerking komen.

De Ladder van Lansink is opgebouwd uit de volgende 'treden':

LADDER VAN LANSINK - DE AFVALHIËRARCHIE



Powered by Recycling.nl

In het Landelijk Afvalbeheer Plan 2002 - 2012 (LAP) is deze indeling inmiddels verfijnd:

- 1) **kwantitatieve preventie:** het ontstaan van afvalstoffen wordt voorkomen of beperkt
- 2) **kwalitatieve preventie:** bij het vervaardigen van stoffen, preparaten of andere producten wordt gebruikgemaakt van stoffen en materialen die na gebruik van het product geen of zo min mogelijk nadelige gevolgen voor het milieu veroorzaken
- 3) **nuttige toepassing door producthergebruik:** stoffen, preparaten, of andere producten worden na gebruik als zodanig opnieuw gebruikt
- 4) **nuttige toepassing door materiaalhergebruik:** stoffen en materialen waaruit een product bestaat worden na gebruik van het product opnieuw gebruikt
- 5) **nuttige toepassing als brandstof:** afvalstoffen worden toegepast met een hoofdgebruik als brandstof of voor een andere wijze van energieopwekking
- 6) **verbranden als vorm van verwijdering:** afvalstoffen worden verwijderd door deze te verbranden op het land
- 7) **storten:** afvalstoffen worden gestort.

HUIDIGE SITUATIE NEDERLAND

Een rondleiding en gesprek bij FloraHolland op 24-05-2016 levert een goed inzicht op in de recycling van afvalmaterialen uit de sector. Er is op elke veilinglocatie een ruime mogelijkheid om verpakkingsmaterialen in te leveren. Hieruit worden karton en diverse plasticstromen gescheiden en vervolgens ter recycling aangeboden. Zo is er ook een gereguleerde stroom van single use trays die voor een kleine beloning wordt ingezameld (gemiddeld € 0,14 per kilo). Deze plasticstroom gaat naar de firma Morssinkhof Rymoplast [7] die op haar beurt gerecyclede grondstoffen levert voor de productie van nieuwe Normpack trays. Bij de inzamelpunten van FloraHolland wordt op jaarbasis ± 1700 ton Normpack plastic ingezameld. Hoeveel andere organisaties trays inzamelen is nergens bekend.

Wanneer we beter naar de recycling van de single-use tray kijken, blijft dit proces binnen het *Landelijk Afvalbeheersplan* steken op **niveau 4**. Namelijk: *nuttige toepassing door materiaalhergebruik: stoffen en materialen waaruit een product bestaat worden na gebruik van het product opnieuw gebruikt*. Ondanks de moeite die FloraHolland doet op het gebied van inname is deze loop bepaald niet sluitend. Algemeen kan worden aangenomen dat de invloed op een plastic keten ná de eerste lijn (in dit geval de handelaren en exporteurs) drastisch afneemt. De kans dat trays die in handen van consumenten komen daadwerkelijk worden gerecycled is daarbij heel klein. Het Nederlandse consumenten programma op plastic inzameling is immers louter opgezet voor verpakkingsafval van huishoudens en wordt ook vanuit deze sector gefinancierd. Een tray is echter geen verpakking, maar een transportmiddel en zal dus met grote zekerheid (afhankelijk van regio, gemaakte afspraken en de mogelijkheden van de lokale afvalverwerker) uit dit systeem gefilterd worden en niet worden gerecycled.

Recycling is natuurlijk een prima uitgangspunt om materialen van waarde te voorzien, maar gaat ook gepaard met veel vervoersbewegingen, verhandelingen, verwerkingsslagen en alle daarbij behorende risico's van plastic emissies naar het milieu. Ondanks het percentage gerecycled materiaal in Normpack-trays zal er bovendien altijd *virgin plastic* toegevoegd worden om aan de kwaliteitseisen en productwensen te voldoen. Op de site van Normpack.nl staat daarom expliciet beschreven dat de trays voor het 'grootste deel' gemaakt worden van gerecycled materiaal.

LEKKAGE NAAR HET MILIEU

Hoewel specifieke emissie naar het milieu vaak moeilijk is aan te tonen, kan er toch worden gesteld dat er binnen elke sector plastic zoek raakt [8]. Bij toeval kwamen we deze sierteelt gerelateerde producten tegen in tuinbouwgebieden in Harmelen en Naaldwijk. We kunnen ervan uitgaan dat hier sprake is van eerstelijns ketenafval.



EEN BETER VERHAAL:

TRANSITIE NAAR EEN DUURZAAM (HANDELS)ALTERNATIEF

Al sinds lange tijd wordt er binnen de Nederlandse snijbloementeelt duurzaam fust gebruikt; de internationaal bekende witgele vierkante emmer. Maar ook binnen vele andere sectoren zijn B2B transportmiddelen, zoals kratten en emmers - met retourpremie - een zeer algemeen goed. Vanuit de survey van de Plastic Soup Foundation komt duidelijk naar voren dat er bij de Duitse afnemers een sterke behoefte is aan een meer duurzame tray waarbij geen afval ontstaat.

Maar liefst elf grote internationale bedrijven reageerden positief op onze vraag om samen te werken aan het verduurzamen van de sierteelt. Voor veel bedrijven blijken de single use plastics een doorn in het oog en is de bereidheid om mee te denken over oplossingen groot.

Belangrijk om hier te vermelden, is dat sommige buitenlandse bedrijven wel twijfelachtig zijn over het gebruik van een retourpremie-systeem. Zo antwoordde één bedrijf dat de administratieve taken met betrekking tot statiegeld te veel tijd in beslag zou nemen.

Opmerkelijk is vervolgens dat FloraHolland stelt, dat de vraag naar een duurzame tray voornamelijk bij de afnemer ligt. De Plastic Soup Foundation denkt dat de handelaar hier een veel grotere rol in kan spelen, maar dit niet doet door de onzichtbare tussenwinst die gemaakt wordt op single use trays.

Om de vraag naar duurzame trays sterk te stimuleren, zouden buitenlandse afnemers overtuigd moeten worden van de duurzaamheid en het gemak van een retourpremie-systeem. Wellicht is de belangrijkste factor wel het feit, dat de afnemer hiermee milieukosten bespaart en daarmee de sympathie van de consument wint.

Dit blijkt ook uit enkele uitspraken van Internationale retailers die wij optekenden^B:

> *Wäre Ihr Unternehmen bereit ein Pfandsystem für Pflanzentrays einzuführen? <*

- *“Ja, zum Wohle der Umwelt” (5000 medewerkers - International)*
- *“Ja sind wir. Wir sind auch schon intensiv mit den Lieferanten auf der Suche nach Lösungen.” (+140.000 medewerkers – Duitsland)*
- *“In der Schweiz im Fachhandel bereits gut eingeführt. Für Import durchaus denkbar wenn die Tray genormt werden und überschaubare Anzahl an Varianten”*

Meerwaarde retourpremie-systeem

De kansen op verlies van materiaal uit de keten wordt enorm verkleind wanneer gebruik wordt gemaakt van een retourpremie. Consumenten zijn zuiniger op verpakkingsproducten met waarde. Dit is al aangetoond in diverse studies [9]. Mede door de financiële ‘beloning’ is de kans op emissie naar het milieu zeer gering.

^B. *Wegens privacyredenen kunnen wij geen namen vrijgeven*

EEN VERGELIJKING

Maar welke duurzame tray zou dan in aanmerking komen voor standaardisering?
Om dat te achterhalen deed de Plastic Soup Foundation een kleine vergelijkende studie, zie tabel.

Soort tray	reinheid	diversiteit	retourpremie	algehele nestbaarheid	veiligheid materiaal	recyclebaarheid	voorkoming van afval
Enmalig Normpack	+	+	-	+ / -	-	+	-
Meermalig rood	-	-	+	+ / -	+	+	+
Meermalig gijs	-	-	+	+ / -	+	+	+
Meermalig Floratino	+	+	+	+	+	+	+

Binnen de Nederlandse potplantensector blijkt dat er nauwelijks sprake is van duurzame standaardisatie; naast de vele vormen van *single-use trays* bestaat er ook een diversiteit aan meerdere malen te gebruiken trays met kleine en grote verschillen. Zo wordt er op de Nederlandse veiling wel gebruikt gemaakt van de zogenaamde 'rode' en 'grijze' duurzame trays, maar zijn deze niet geschikt voor transport over de grens.

Er is op dit moment volgens de Plastic Soup Foundation slechts één duurzame tray die goed scoort op vrijwel alle factoren, waaronder een retourpremie: de Floratino. Floratino is een duurzame fust gemaakt van HDPE-plastic, een kunststof die veilig is om te recyclen.

Het fust is geschikt voor de meeste potmaten en is goed stapelbaar. Na gebruik wordt het intensief gereinigd en kan zo veilig meerdere malen voor verhandeling van planten gebruikt worden.

VOLGENDE STAPPEN

In de komende drie maanden begeeft de Plastic Soup Foundation zich op de buitenlandse markt (Duitsland, Oostenrijk, Zwitserland), waar we het gesprek aangaan met retailers, consumenten, bevriende milieuorganisaties en (lokale) politici en overheden.

We sturen aan op de transitie van single use plastics naar duurzame alternatieven, het voorkomen van afval en het behalen van belangrijke milieuwinst. De Plastic Soup Foundation wil daarbij inhoud helpen geven aan het duurzaamheidsbeleid van ondernemingen in de sierteelt en is bereid haar naam/merk aan dat van *frontrunners* te verbinden.

REFERENTIES

1. <https://www.royalfloraholland.com/media/3698313/Gewichtentabel-veiling-fust-Afvalbeheersbijdrage-2-3-15.pdf>
2. <http://normpack.nl/nl>
3. <http://blog.greenjump.nl/post/2010/10/10/Plastic-nummer-1-7-PET-HDPE-PVC-LDPE-PP-PS-PC.aspx>
4. <http://www.plasticsoupfoundation.org/feiten/gezondheidseffecten/>
5. <https://www.royalfloraholland.com/media/3698317/Handleiding-Afvalbeheersbijdrage-Verpakkingen-sectorregeling-bloemen-en-planten-2-3-15-.pdf>
6. https://www.ihk-ve-register.de/blob/veregister/inhalt/HinterInter/3272818/c7c2ab5b69bf7b3c5e910038f8ffc685/VerpackV_Info_Englisch_Mar_15-data.pdf
7. <http://www.morssinkhofplastics.nl/>
8. <https://www.ellenmacarthurfoundation.org/news/the-new-plastics-economy-rethinking-the-future-of-plastics-infographics>
9. http://www.zerowastescotland.org.uk/sites/default/files/ZWS%20DRS%20Report_MAIN%20REPORT_Final_v2.pdf



FACT SHEET

SINGLE-USE TRAY NORMPACK®



180 MILLION TRAYS PER YEAR

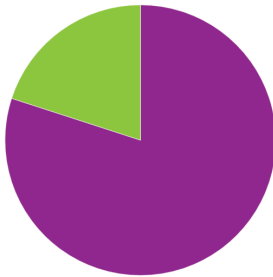
23 MILLION **kg** OF PLASTIC



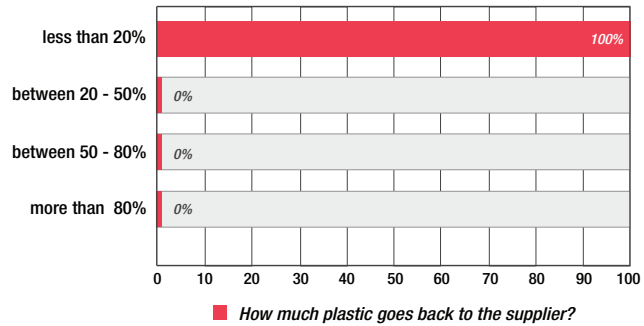
GERMANY IMPORTS 27,9% OF ALL THE EXPORTED SINGLE-USE TRAYS WHICH IS ABOUT 6 MILLION KG OF PLASTIC PER YEAR

RESULTS SURVEY BIG INTERNATIONALS

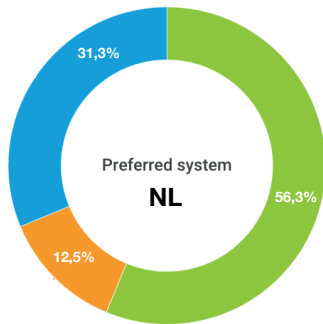
Which type of tray is used the most?



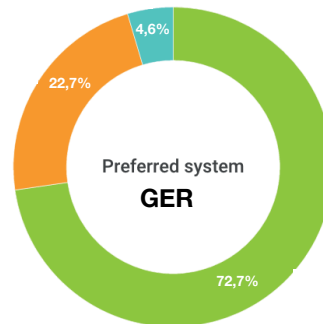
● Single Use Tray ● Multiple Use Tray



RESULTS SURVEY SMALL FLORISTS IN THE NETHERLANDS AND GERMANY



● Deposit scheme tray ● Single Use Tray ● No opinion



● Deposit scheme tray ● Single Use Tray ● No opinion

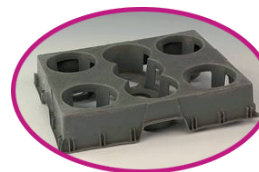
MULTIPLE USE
RED FUST



- ✗ CLEAN
- ✗ DIVERSITY
- ✓ DEPOSIT
- ✗ STACKABLE
- ✓ SAFE (PP)
- ✓ RECYCLED

- CLEAN ✗
- DIVERSITY ✗
- DEPOSIT ✓
- STACKABLE ✗
- SAFE (PP) ✓
- RECYCLED ✓

MULTIPLE USE
GREY FUST



MULTIPLE USE
FLORATINO



- ✓ CLEAN
- ✓ DIVERSITY
- ✓ DEPOSIT
- ✓ STACKABLE
- ✓ SAFE (HDPE)
- ✓ RECYCLED

- CLEAN ✓
- DIVERSITY ✓
- DEPOSIT ✗
- STACKABLE ✗
- SAFE (PS) ✗
- RECYCLED ✓

SINGLE USE
NORMPACK

